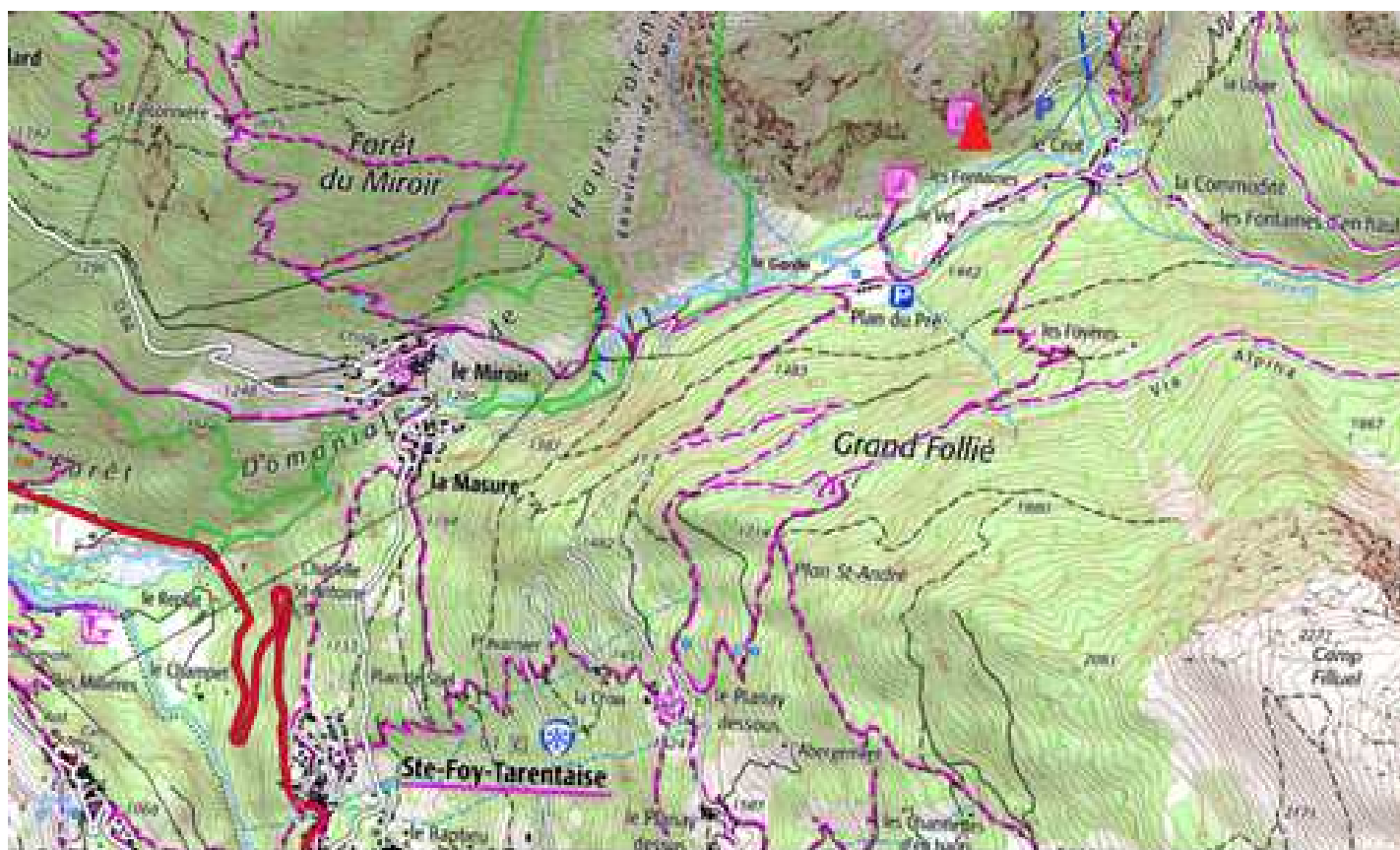


Via cordata du Crôt, Vanoise

Número :	677	Niveau F à ED :	PD
Nom Voie :	Via cordata du Crôt	Cote Max :	3c
NomSommet ou secteur :	Le Crôt	Cote Oblig :	3b
Altitude (mètres) :	1750	Orientation :	Sud
Région :	Vanoise	Décriv Difficile (mètres) :	190
Pays :	France	Temps d'approche (minutes) :	10
DateDernièreAscension :	09/07/2024	Point de départ :	épingle au-dessus du Crôt
DéjàFaitAuparavant :		Nb et longueur des rappels :	1 rappel de 25m dans la voie
Participants :	H-Caroline	Descente à pied :	<input checked="" type="checkbox"/>
Comments :	Des queues de cochon et quelques relais chaînés permettent la progression avec une petite corde de 50m (rappel de 25m), avec un leader de cordée. Le cheminement est très rocheux et parfois raide avec de grands pas et des marches artificielles. Le passage		
Comments (suite) :	le plus aérien se situe à l'éperon des guides, et c'est suivi d'un rappel de 25m évitable par la droite. Le total est assez long, avec quelques traversées. Le retour est agréable mais demande une bonne demi-heure car on monte encore temporairement.		

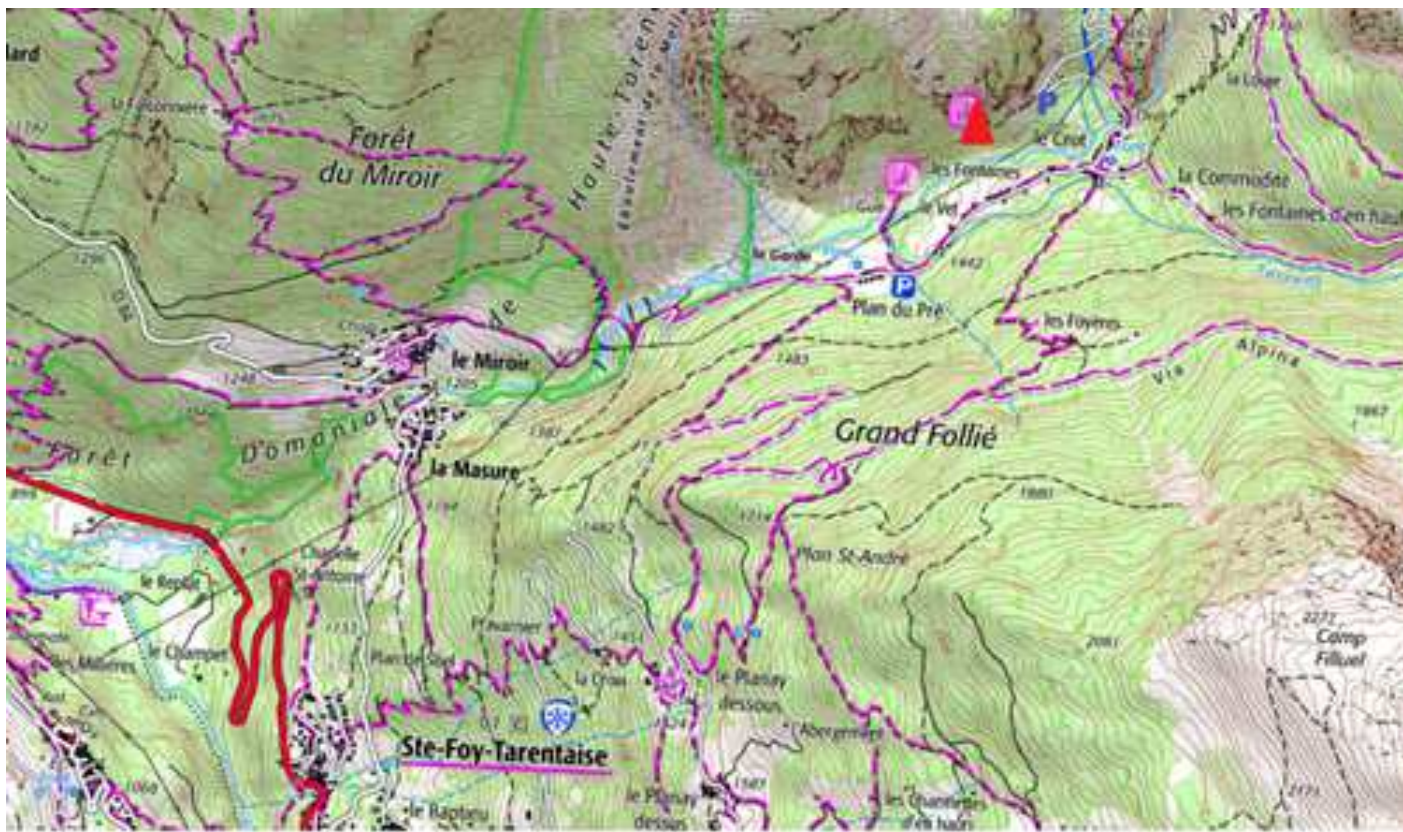
Accès : Moutiers -> Bourg St-Maurice -> Sainte-Foy-en-Tarentaise. Dans Sainte-Foy, on tourne à gauche vers **La Masure** et Le Miroir, puis dans La Masure on prend à droite la petite route vers Le Crôt, le « Plateau de la Sassièr », le parking de la Savonne, mais on s'arrête dans une épingle située 300m **après** le hameau du Crôt (panneau Via Cordata).



Approche (10 mn) : suivre le sentier qui démarre de l'épingle vers l'Ouest, on longe ainsi le pied des ressauts en sous-bois jusqu'au panneau de départ de la via cordata.

Voie : c'est un cheminement parfois raide mais aidé par des poignées en fer et de petites marches en faveur des pieds. Le premier de cordée utilise les queues de cochon pour y passer la corde (on s'encorde en général à moins de 10m en gardant en anneaux sur soi la réserve de corde), et il utilise aussi les rares relais chaînés avec mousquetons. Le topo « Falaises et via ferrata en Vanoise et Beaufortain » de James Merel montre la succession des passages : pilier des écureuils, goulotte, râteau de chèvre, dalle, éperon des guides (le plus aérien) suivi d'un rappel de 25m (à partir d'un câble horizontal) pour

rejoindre une vire inférieure (mais on peut éviter ce rappel en continuant par l'équipement à droite), traversée des Lys et quelques ressauts finaux. L'ensemble est assez long, en excellent rocher (3h environ).



Retour (40 mn) : une sente part vers la gauche mais revient ensuite vers la droite en montant encore au moins 50m de dénivelé pour rejoindre un petit lac caché avant de gagner la route du parking de la Savonne que l'on descendra que quelques tournants pour retrouver le parking d'attaque.

Matériel : corde à simple en 9 mm de 50m pour utiliser le rappel de 25m, descendeur et anneau de Prussik, casque.